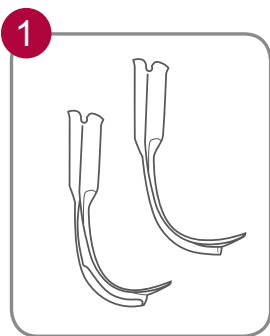


## Videolaringoscopio

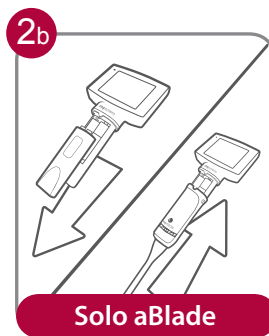
### Guida rapida



1 Scegliere il tipo di lama

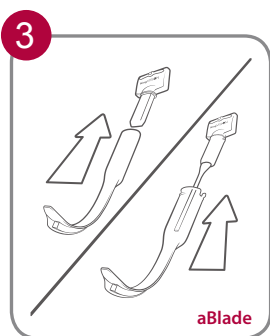


**IMPORTANTE**  
Collegare e rimuovere sempre l'adattatore video da posizione sbloccata

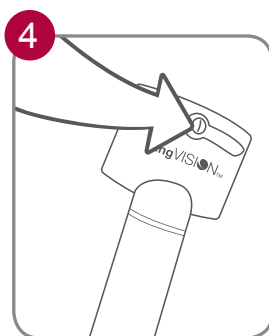


**Solo aBlade**

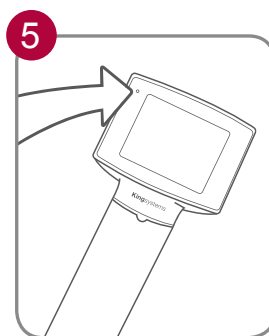
2a Scorrere sull' adattatore video



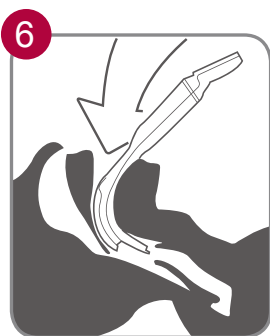
3 Collegare la lama



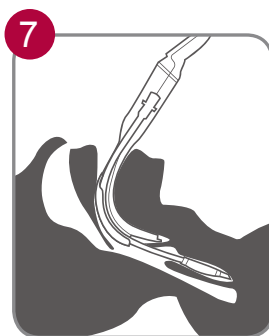
4 Accensione



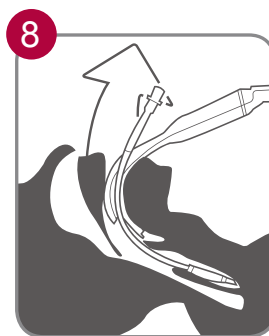
5 Test batterie e Immagine



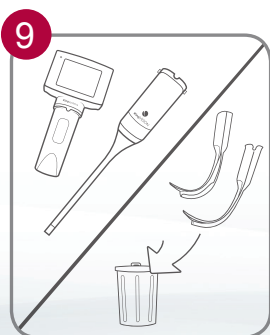
6 Inserire



7 Intubare



8 Rimuovere



9 Scegliere e Collegare

- Scollegare la lama dal display; gettare la lama e pulire/ disinfectare il display
- Se il display si sporca con sangue/secrezioni
- Pulire con salviette inumidite (soluzione enzimatica)
- Disinfettare con salviette Sani-Cloth® per 10 minuti sostituendo le salviette ogni 2 minuti
- Il display non è impermeabile
- Non esporre le parti elettriche ai liquidi
- Tenere il display in posizione verticale durante la pulizia

- Decidere quale tipo di lama usare in base alla tecnica preferita. Lama standard o incanalata.
- A seconda della configurazione del King Vision collegare la lama direttamente o l'adattatore video e poi la lama aBlade
- Collegare la lama al display prima dell'accensione
- Nessuna lama collegata → nessuna immagine; solo un' immagine statica/bianca (non applicabile alla configurazione aBlade)
- Lama collegata dopo che l'accensione → immagine frammentata
- Lama scollegata dal display → immagine immobile (per 20 sec.) o auto spegnimento
- Attenzione: se l'indicatore del display diventa rosso, il video si spegnerà in circa 15 minuti

- Lubrificare la lama e il tubo ET tenendo il lubrificante lontano dal sensore dell'immagine/o dalla camera
- Lama incanalata - Pre caricare tubo ET nella lama, se si preferisce
- Lama standard - inserire lo stiletto nel tubo ET e modellarlo per adattarsi alla curva della lama
- Accendere e controllare la funzionalità dell'immagine
- Inserire la lama nella bocca e sollevando all'indietro leggermente la testa seguire la lingua e cercare l'epiglottide. Non andare in profondità

- Posizionare la punta della lama nella vallecchia e visualizzare le corde vocali (per un'epiglottide lunga e molle, potrebbe essere necessario posizionare la punta della lama sotto l'epiglottide)
- Far avanzare il tubo ET attraverso le corde vocali fino in trachea a una giusta profondità
- Stabilizzare/tenere il tubo ET lateralmente mentre si estrae la lama dalla bocca

**Ambu S.r.l.**

Via Paracelso, 20  
Centro Direzionale Colleoni  
Palazzo Andromeda 3  
20864 Agrate Brianza MB - IT  
T +39 039 657811  
F +39 039 6898177  
www.ambu.it

